



Epinay sur Orge, le 2 mai 2020

A l'attention des :

- Jeunes, résidents, travailleurs, opérateurs, bénéficiaires, stagiaires,
- Familles, aidants familiaux, représentants des Conseils de la Vie sociale,
- Personnels de la Fondation Franco-Britannique de Sillery,
- Collectivités locales et territoriales, partenaires commerciaux,

Note n°6 47^{ème} jour de confinement

Bonjour à toutes et à tous,

Dans son allocution du 13 avril 2020, le Président de la République a annoncé une levée du confinement à la date du 11 mai 2020.

Le 28 avril 2020, le Premier Ministre a présenté au Parlement un plan de déconfinement. Depuis le 16 mars, nous avons veillé à vous informer en toute transparence des situations qui jalonnent la vie de la Fondation en cette période de crise sanitaire.

Nous allons vous présenter ici, les principes et les conditions que nous avons définis dans la perspective de ce déconfinement, au regard de nos établissements et services et en lien avec nos secteurs d'activité : social, médico-social, entreprise solidaire d'utilité sociale.

Notre modèle prend appui sur les différentes directives ministérielles issues de la santé, du travail et/ou du secrétariat d'État chargé des personnes handicapées ainsi que sur les différentes doctrines émanant des Agences Régionales de la Santé (ARS), du Conseil Départemental (CD) et de la DIRECCTE.

La Fondation Franco-Britannique de Sillery, inspirée de ces différentes préconisations, a souhaité définir une politique commune d'organisation du déconfinement, déclinée en principes de relance et de reprise de l'activité au sein de chacun de ses établissements et services (mis en ligne sur le site de la Fondation).

En préambule, nous rappellerons que le code du travail dans son article L 4121-1 donne à l'employeur comme obligation de :

Sous le haut patronage de son Excellence l'Ambassadeur de Grande-Bretagne
Fondation reconnue d'utilité publique, habilitée à recevoir des dons et des legs



Etablissements gérés

ESAT : Ateliers des Guyards (Athis-Mons), Ateliers du Moulin (Bondoufle)
et Ateliers de la Prairie (Villebon-sur-Yvette);
Centre de Réadaptation Professionnelle de Sillery;
Foyer d'hébergement « Les Roseaux »;
Institut Médico-Éducatif SIFPRO de Sillery;
Service d'Éducation Spéciale et de Soins à Domicile de Sillery.

Château de Sillery
91360 Epinay-sur-Orge

tél. : 01 69 74 17 10

fax : 01 69 74 17 11

courriel : ffbs@ffbs-sillery.com

site : www.ffbs-sillery.com

« Mettre en œuvre des actions de prévention et des méthodes de travail et de production garantissant le meilleur niveau de protection. ».

Parallèlement, « Une crise sanitaire est un changement de circonstances qui doit le conduire à s'assurer que les mesures qu'il met en œuvre habituellement sont toujours adaptées ou doivent l'être pour protéger les salariés contre les risques de contamination. ».

A partir d'une journée type et de son déroulement, l'objectif attendu est d'éviter les risques liés à une possible contamination au Covid-19 ainsi que sa propagation pour toutes les personnes évoluant au sein des structures de la FFBS. Pour cela nous avons dû identifier les dangers, les analyser mais également évaluer ceux qui ne peuvent être évités.

C'est dans cet esprit et conscient de notre responsabilité d'employeur que nous avons élaboré ces nouvelles procédures. Elles définissent dans le cadre de protocoles précis et par structure, l'organisation et les moyens adaptés permettant d'envisager un retour au travail sécurisé, tant pour les usagers que pour les professionnels.

Pour relancer l'activité de la manière la plus sécurisée possible, nous avons :

1. Procédé au nettoyage complet de toutes les structures de la FFBS,
2. Traité les conditions collectives de santé et de sécurité (DUERP, plan Bleu),
3. Commandé le matériel nécessaire à cette mise en sécurité et l'avons mis à disposition,
4. Réorganisé le travail et les positions de travail dans le respect des règles de distanciation. La circulation des salariés et des usagers est également un problème épineux que nous avons pris en compte dans ces plans,
5. Identifié les personnes qui peuvent revenir et quand, en tenant compte des plus fragiles (comorbidité).
Notre première estimation, à la date du 18 mai 2020 en ce qui concerne les usagers, est un possible retour de 360 personnes.
6. Rendu la prise de température systématique, obligatoire à l'entrée des sites. Consacré une pièce ou une tente pour les personnes avec température dans l'attente de l'arrivée du médecin,
7. Imposé le port du masque ou de visière dans l'enceinte de l'établissement (dans les bâtiments et /ou à l'extérieur),
8. Garanti la restauration pour chacun,(nous prévoyons une restauration adaptée),
9. Demandé le retour du personnel le 11 mai et aménagé les horaires afin d'éviter un trop grand nombre de personnes présentes en même temps,
10. Préparé le retour progressif les usagers, par petit groupe et suivant les demandes,
11. Fixé par note de service le respect de chaque plan de dé confinement et des procédures inhérentes.

Les différentes organisations qui s'en dégagent portent sur les conditions à réunir pour garantir une sécurité sanitaire optimale tout en maintenant la qualité de nos accompagnements. Elles sont par nature évolutives et adaptables en fonction d'une situation qui à l'heure actuelle n'est pas stabilisée et empreinte d'incertitude.

Elles engendrent de nouvelles :

- Procédures liées à l'urgence sanitaire et adjointes au règlement intérieur des établissements et services de la Fondation Franco-Britannique de Sillery,
- Pratiques de travail,
- Dispositions ou aménagements de locaux,
- Gestions des temps de présence en termes de travail et d'accompagnement, tant pour les usagers que pour les salariés.

La Fondation a informé de manière régulière l'ensemble des usagers, des familles et du personnel, des différentes étapes liées à la gestion de cette crise sanitaire. Une consultation élargie, concernant la levée du confinement et la relance de l'activité au 11 mai, s'est tenue, à travers l'organisation de CVS et l'envoi de questionnaires.

Un courrier a été envoyé à chaque salarié demandant leur présence à la date du 11 mai 2020 afin de préparer cette relance et les suites à donner à l'organisation post-confinement.

Enfin une note de service à l'attention de chaque salarié a été adjointe au règlement intérieur. Celle-ci a été envoyée aux DIRECTE et aux tribunaux des prud'hommes.

Elle précise les obligations de chacun dans l'enceinte et à l'intérieur des lieux professionnels de la Fondation Franco-Britannique de Sillery :

- Respect du plan de dé confinement et de ses procédures,
- Respect des gestes barrières, de la distanciation physique, port de masque obligatoire
- Contrôle de température systématique à l'entrée des structures... ».

Tous les établissements et services de la Fondation ont réalisé leur propre plan de relance de l'activité. Ils sont envoyés avec cette présentation à chaque ARS, CD ou DIRECCTE dont ils dépendent. Ils peuvent être consultés à tout moment par le personnel et les usagers.

La présentation de ces plans de relance de l'activité montre notre volonté d'agir en responsabilité. Elle détermine notre image, notre positionnement, notre éthique professionnelle qui se déclare résolument humaniste, bien traitante et solidaire.

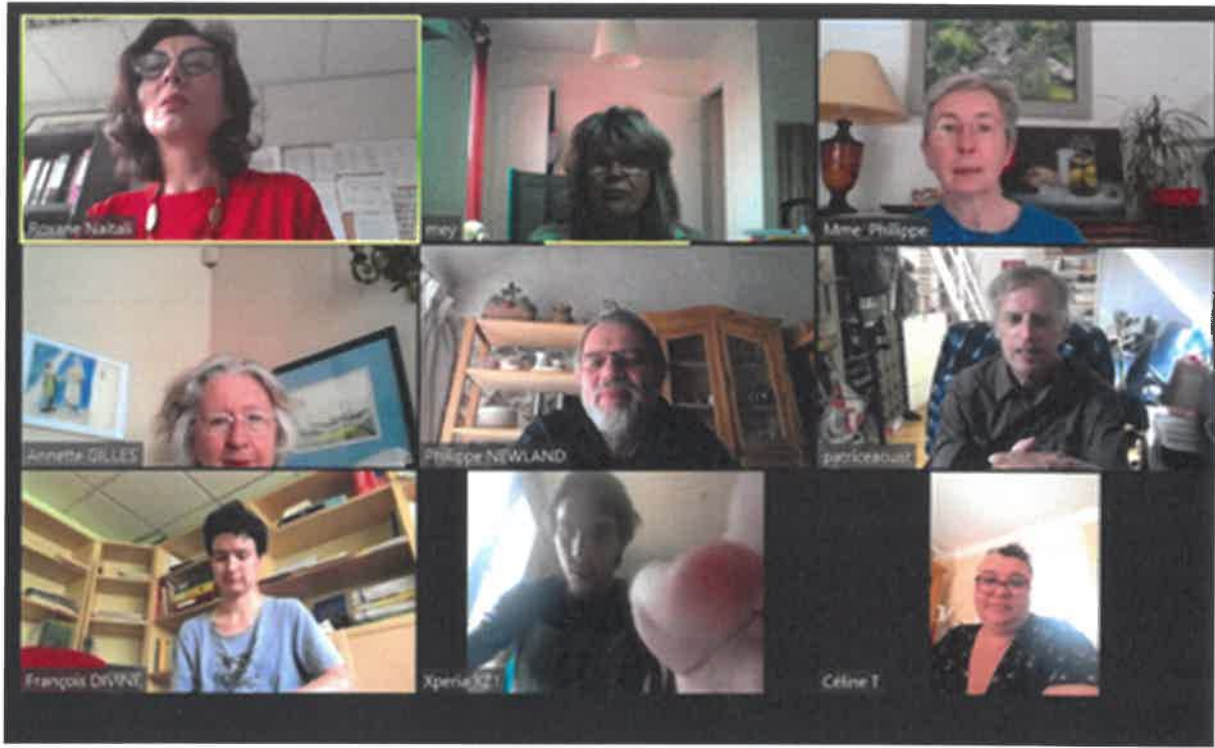
La formalisation de cette reprise et de son organisation traduit et décline notre mission première et nos fondamentaux : la possibilité pour les usagers que nous recevons et accompagnons au quotidien de retrouver une participation sociale et professionnelle au sein d'un cadre soignant : éducatif, pédagogique et thérapeutique.

Cela étant dit, nous sommes néanmoins confrontés aujourd'hui à une gestion des paradoxes pour le moins désagréable. Nous devons, à travers ce plan de dé confinement , aménager un retour possible à des activités sociales et professionnelles, indispensables à la santé psychique des personnes que nous recevons, au risque de porter atteinte à la santé et à la sécurité physique des usagers et des professionnels, assurées actuellement par le confinement.

Cette présentation un peu formelle ne doit pas nous faire oublier, en cette période toujours actuelle de confinement, de vous faire part des différentes initiatives qui continuent à se déployer au sein des établissements et services de la Fondation.

Les Conseils de la Vie Sociale (CVS)

L'heure est à l'adaptation, les établissements expérimentent un mode d'expression différent. Pour illustration exemple ci-dessous de CVS par Zoom à l'ESAT de la Prairie :



Ordre du jour :

- Fonctionnement de l'ESAT durant la période de crise sanitaire
- Réouverture de l'ESAT

Mme Naitali, Directrice de l'ESAT a souhaité organiser une réunion du CVS en visio-conférence compte tenu des conditions actuelles.

Fonctionnement de l'ESAT depuis le 17 mars

La directrice explique que depuis le 17 mars, l'ESAT continue de fonctionner très partiellement, les travailleurs étant confinés à leur domicile pour des raisons sanitaires. L'équipe de l'ESAT de la Prairie assure quotidiennement deux missions principales :

- L'activité de la blanchisserie à destination des structures sanitaires et médicosociales et des entreprises privées répondant aux besoins du contexte sanitaire.
- L'accompagnement à distance des travailleurs confinés à leur domicile. L'équipe restée en télétravail assure un appel téléphonique de l'ensemble des travailleurs confinés et ce de manière très régulière afin de prendre des nouvelles sur leur santé et répondre aux questions que ceux-ci sont amenés à se poser durant ces semaines très particulières. Cela est très apprécié par les travailleurs et leurs familles. Pour une meilleure fluidité de la communication entre les membres de l'équipe, l'outil WhatsApp a été mis en place.

Réouverture progressive de l'ESAT « Les Ateliers de la Prairie »

- La date du 11 mai ayant été retenue par la Présidence de la République, l'équipe travaille à sa mise en place, en attendant les recommandations de l'ARS qui doivent survenir les jours prochains.
- La santé est bien entendu une priorité absolue tant pour l'ensemble des travailleurs que pour le personnel encadrant.
- Dans un premier temps, cette réouverture s'effectuera de manière parcellaire. Un plan de reprise et de relance de l'activité sera présenté aux ARS.
- Toutes les règles d'hygiène à observer seront rappelées régulièrement à l'intérieur des locaux.
- Du gel hydro-alcoolique sera disponible dans l'établissement ainsi que des gants, masques ou visières transparentes, la distanciation sociale (minimum 1 mètre) devra impérativement être respectée. Afin de faciliter cette dernière règle, un barnum devrait être installé sur le parking afin de bénéficier de plus de surfaces pour les activités en atelier ou pour la restauration.
- Cela implique également la délicate question des transports en commun. Si le port du masque est rendu obligatoire durant les trajets domicile/La Prairie, une distribution à domicile de ceux-ci sera mise en place par l'ESAT avant la réouverture.

La directrice informera en priorité l'ensemble des travailleurs, leurs familles et représentants légaux sur les conditions précises de reprise des activités.

Le réseau des ESAT

Retour sur la vie à l'ESAT «Les Ateliers des Guyards »en période de confinement.

Depuis le début de la crise sanitaire Covid 19, L'ESAT « les Ateliers des Guyards » met en œuvre toutes les mesures nécessaires à la protection des travailleurs en situation de handicap et des salariés. C'est pourquoi nous travaillons au quotidien pour proposer aux usagers qui en ont le besoin les équipements nécessaires comme les masques ou l'envoi par courrier ou email d'attestation permettant aux usagers de pouvoir sortir de leur domicile en cas de besoin nécessaire en toute légalité.

Au sein de l'établissement, les mesures de distanciation sociales et les équipements de protection spécifiques ont été instaurés.



Le fonctionnement de la restauration du midi a été adapté
Tous les salariés se restaurent en respectant les distances nécessaires

En zone de traitement sale de blanchisserie les EPI ont évolué :

- Sur blouse
- Sur chaussures
- Masques
- Visière
- Gants
- Charlotte



La mobilisation de l'équipe s'effectue au quotidien dans la bonne humeur

Retour sur la production en cours au sein de l'établissement

Actuellement l'ESAT « Les Ateliers des Guyards » maintien avec l'ensemble de ses salariés une activité de production pour soutenir les structures partenaires du secteur sanitaire et médico-sociales et ainsi maintenir une continuité de service indispensable en période de crise. Deux activités majeures sont maintenues dans ce cadre : La restauration et la blanchisserie.

- **Le pôle restauration :**

Nous maintenons environ 170 repas jour pour les foyers de l'ADAPEI ainsi que le foyer des roseaux, l'ESAT les Ateliers de la Prairie et l'ESAT les Ateliers des Guyards

- **Le pôle blanchisserie**

Le traitement du linge plat et en forme est maintenu pour les foyers, EHPAD, l'armée, le Centre d'Essai Atomique mais également les restaurants de l'ADP qui restent ouverts pour le service technique et celui de la sécurité.

Depuis deux semaines nous avons également mis un place un partenariat avec des hôpitaux du département que nous venons soutenir



dans le lavage de leur sur blouses. Aujourd'hui nous réalisons le traitement d'environ 500 blouses par semaine.

- **Les espaces verts**

Vous l'avez probablement remarqué, il fait beau ! La végétation grâce à cette météo particulièrement ensoleillée se développe très rapidement. Afin de répondre aux urgences de nos clients, les moniteurs d'ateliers espaces vert interviennent afin d'effectuer les entretiens nécessaires.

Le maintien du lien avec l'ensemble des travailleurs handicapés

Depuis le début du confinement nous maintenons le lien avec l'ensemble des travailleurs de l'établissement. Pour ce faire nous mettons en place des appels téléphoniques réalisés par l'ensemble de l'équipe, des visites à domicile et des visites de travail à l'ESAT dans le cas d'urgence.



Les préparatifs du déconfinement et du retour des travailleurs à l'ESAT.

L'ensemble de l'équipe met également à profil ce temps d'ouverture de l'établissement sans la présence des travailleurs handicapés pour revisiter l'ensemble des ateliers de travail, bureau et outils d'accompagnement. Un grand nettoyage a été réalisé prenant en compte un réaménagement des locaux. Chacun anticipe et prépare l'accueil des travailleurs handicapés pour leur proposer dès leur retour un espace de travail revisité qui n'attend plus qu'eux.



L'actualité est aujourd'hui à la préparation du retour des usagers, de la relance des accompagnements et de l'activité. Les ESAT, le CRP, l'IME et le SESSAD ont élaboré un questionnaire à destination de ses usagers afin de récolter leur avis à la fois sur la poursuite de l'accompagnement et sur leur envie de revenir à partir du 11 mai. Les retours étaient attendus par mail, par courrier ou par téléphone :

Illustration du questionnaire envoyé aux travailleurs de Cuzon

Nous continuons d'interroger chaque usager afin de connaître sa perception de la continuité de l'accompagnement proposé et sur ses demandes et souhaits éventuels.

« Dans le cadre des suivis et des accompagnements autour de cette crise du COVID19, nous venons vers vous afin de recenser et d'évaluer vos attentes ou besoins. C'est pour cela que vous trouverez ci-dessous un petit questionnaire de satisfaction du suivi entrepris par les différents établissements de la Fondation.

1. Le suivi effectué vous convient-il ?

Pas du tout satisfait 0_1_2_3_4_5_6_7_8_9_10

Tout à fait satisfait



2. La fréquence du suivi est-elle satisfaisante ?

Pas du tout satisfait 0_1_2_3_4_5_6_7_8_9_10

Tout à fait satisfait



3. Les moyens utilisés pour le suivi sont-ils pratiques pour vous ?

Pas du tout satisfait 0_1_2_3_4_5_6_7_8_9_10

Tout à fait satisfait



4. L'accompagnement vous satisfait-il ?

Pas du tout satisfait 0_1_2_3_4_5_6_7_8_9_10

Tout à fait satisfait



5. Quels outils de communication préférez-vous utiliser ?

.....

6. Quels outils auriez-vous aimé utiliser pour ce suivi ?

.....

7. Avez-vous peur de revenir à l'ESAT ?

Oui

Non

Illustration du questionnaire envoyé aux stagiaires de la formation professionnelle du CRP

QUESTIONNAIRE DE SATISFACTION PERIODE DE CONFINEMENT

Durant cette période de confinement, sur une échelle de 1 à 10,
(souligner la bonne réponse) :

Que pensez-vous du suivi pédagogique ?

- 1 2 3 4 5 6 7 8 9 10 +

Vous êtes-vous senti soutenu pendant cette période ?

- 1 2 3 4 5 6 7 8 9 10 +

Que pensez-vous du soutien du pôle médico-psychologique
(infirmier, médecin, psychologues) ?

- 1 2 3 4 5 6 7 8 9 10+

Que pensez-vous du soutien administratif et social (secrétaire, assistant social, CESF) ?

- 1 2 3 4 5 6 7 8 9 10+

Quel moyen utilisez-vous pour communiquer avec vos formateurs ?

- . Hangouts . WhatsApp . Classroom
- . Téléphone uniquement . Courrier uniquement
- . Autre (préciser)

Etes-vous satisfait de cette communication ?

- 1 2 3 4 5 6 7 8 9 10+

Avez-vous été sur l'espace padlet « journal du CRP » Confiné, Relaxé, Positif oui
non

Si oui, qu'en pensez-vous ?

- 1 2 3 4 5 6 7 8 9 10+

Pour les personnes qui ont été concernées

Qu'avez-vous pensé du soutien scolaire proposé à votre enfant ?

- 1 2 3 4 5 6 7 8 9 10+

Pensez-vous que la formation à distance pourrait être améliorée et si oui, comment ?

Avez-vous des remarques complémentaires à faire ?

Retours de différents questionnaires

Le taux de réponse aux différents questionnaires (Ime, SESSD, réseau des ESAT, CRP) envoyés aux usagers approche les 90 %.

ACCESSYL

Suite à une Visio conférence sur zoom, le dispositif d'Emploi Accompagné (EA) Accessyl, a agrandi son réseau et accueilli au sein de son équipe, durant le confinement, Madame F., job-coach au sein de l'association AVSEA (Association Vosgienne pour la Sauvegarde de l'Enfance, de l'Adolescence et des Adultes).

Cette initiative permet de se mettre en lien des professionnels de l'emploi accompagné isolés, dont la demande est de pouvoir rejoindre une équipe. Mme F. participera aux réunions hebdomadaires d'ACCESSYL.

Mme F. a pu expliquer le fonctionnement du dispositif dans lequel elle travaille (elle est seule à accompagner une dizaine de personnes en situation de handicap). Les deux services ont ensuite passé en revue les accompagnements qu'ils mènent auprès de leurs bénéficiaires.

Lors d'une prochaine réunion, Mme F. expliquera le fonctionnement des logigrammes qu'elle construit à l'attention des personnes qu'elle accompagne, présentant des troubles du spectre autistique (TSA). Ces réunions ont réellement pour objectif d'échanger sur les accompagnements respectifs des deux dispositifs, sur les différentes pratiques afin de pouvoir les mutualiser, si besoin.

D'autre part, Mme F. a la possibilité d'accéder au Padlet mis en place par ACCESSYL, et de transmettre le lien de ce réseau aux personnes qu'elle accompagne.

Une prochaine réunion sur Zoom aura lieu prochainement. L'ordre du jour portera sur un autre outil de travail construit par l'équipe d'ACCESSYL : le tableau Trello qui trouvera toute sa place dans ce type d'organisation et de gestion de travail.

La Fabrication des masques au sein des ESAT et auprès du réseau de bénévoles de la Fondation.

Depuis deux semaines et à l'initiative de la Fondation, l'ESAT «Les Ateliers de la Prairie» a démarré la confection de masques avec l'appui d'une bénévole et de l'embauche d'une personne à durée déterminée. Une autre bénévole pourrait rejoindre l'équipe à partir du 28 avril. Ces masques de protection « grand public » seront fournis aux travailleurs et personnel de la Fondation (4 par personnes). Quinze machines à coudre ont été achetées pour cette tâche. Elles ont été attribuées gracieusement à des travailleurs/euses volontaires pour fabriquer des masques à domicile. Actuellement, plus de 40 personnes bénévoles ou usagers participent à cette fabrication.



L'Entreprise « Le Minor » partenaire de l'EA-Sillery Quimper, nous a fourni à prix coûtant tout le matériel nécessaire à cette réalisation (plus de 7 000 masques).

Aujourd'hui, le travail de découpe et de confection avance de manière soutenue.

• La fabrication de masques



Pour garantir l'accès aux masques à l'ensemble des usagers, la Fondation Franco-Britannique de Sillery a fait le choix de réaliser des masques en tissus. Aujourd'hui nous travaillons à la découpe du tissu afin de réaliser des lots de pièces que nous pourrions transmettre aux bénévoles maîtrisant l'art de la couture.

Masques bénévoles

A l'initiative de notre Vice-présidente du Conseil d'administration, un réseau de bénévoles retraités s'est développé et organisé afin de participer activement à la fabrication de 7 000 masques. Nous les en remercions chaleureusement.



EA Sillery

Depuis le début de la crise sanitaire, l'Entreprise Adaptée de Sillery-Quimper entretient une étroite collaboration étroite avec la médecine du travail de son secteur, notamment dans l'objectif d'organiser au mieux la reprise des salariés de l'EA.

Ce travail de collaboration et de concertation entre la médecine du travail et l'EA, a facilité pour certains, en grand isolement ou en rupture sociale, la reprise du travail. Cette vigilance mutuelle a permis de repérer certains syndromes dépressifs liés au confinement et de pouvoir ainsi ajuster un suivi plus régulier.

Avec le Docteur C. médecin du travail, une téléconsultation via CLICKDOC a été organisée, au sein de l'établissement. La directrice de l'EA a téléchargé le lien sur un ordinateur, et a mis à disposition un bureau un bureau pour faire office de salle de consultation et respecter toute confidentialité.

Pour les autres reprises, il a été convenu que pour :

- Ceux qui ne disposent pas de téléphone portable, ils seront contactés afin qu'ils puissent appeler directement de l'entreprise le Docteur C.
- Ceux qui ont la facilité de télécharger le lien, le docteur C. effectuera une téléconsultation.

Ouverture du domaine de Sillery

La Fondation a proposé d'ouvrir le parc du château de Sillery (29 Ha) aux institutions du département. Nous proposons aux gestionnaires d'Association ou de Fondation intéressés de se rapprocher de leurs équipes et de proposer un créneau. Un planning sera établi afin de pouvoir recevoir le personnel et les usagers dans des conditions optimales de sécurité et de respect de la distanciation physique.

Les modalités proposées seront les suivantes :

- Un professionnel pour un usager,
- Possibilité de 4 groupes (de 1/1) maximum possible par 1/2 journées,
- Possibilité de prendre un repas en tête à tête, sur site au niveau de la place de Sillery à l'extérieur (une seule personne par table),

Différentes activités peuvent être organisées: promenade, ping-pong extérieur, city parc, tennis, dans le respect bien entendu des gestes barrières et de la distanciation physique.

Par cette initiative, La Fondation Franco-Britannique de Sillery souhaite contribuer de manière solidaire aux différentes modalités de continuité de l'accompagnement proposées par les institutions du territoire. Nous pouvons constater une lassitude et un agacement de plus en plus présent chez certaines familles face à la durée du confinement. Cette parenthèse bucolique pourrait leur permettre de souffler tout en profitant d'un cadre agréable.

Mouvements de solidarité

La Chambre de commerce et d'industrie Franco-Britannique et la Hertford British Hospital Charity ont créé une initiative pour soutenir le travail de la Fondation Franco-Britannique de Sillery, activement engagée dans la lutte contre le virus Covid-19.

Les institutions souhaitent faire connaître et financer l'excellent travail réalisé par la Fondation en faveur de ses jeunes et adultes en situation de handicap et/ou d'exclusion, non seulement maintenant, mais aussi à plus long terme.

Cette initiative réunit en France, dans la lutte contre le coronavirus, trois institutions composées de ressortissants britanniques—et de leurs collègues français partageant des valeurs communes, d'humanité, d'éthique, de pragmatisme, et ayant le désir de donner de manière si désintéressée à ceux qui aident les autres.

« Il ne faudrait pas exaspérer, il faudrait espérer. L'exaspération est un déni de l'espoir. Elle est compréhensible, je dirais presque qu'elle est naturelle, mais pour autant elle n'est pas acceptable. Parce qu'elle ne permet pas d'obtenir les résultats que peut éventuellement produire l'espérance ».

Stéphane Hessel, Ambassadeur, Diplomate et Résistant

Selon Max Weber, l'éthique de responsabilité invoque les conséquences prévisibles de toute action, en sachant que toutes ne le sont évidemment pas !

Pour reprendre Stéphane Hessel dans cette période remplie d'incertitudes et d'inquiétudes le sentiment dominant peut-être l'exaspération: « exaspération de ne pas savoir, exaspération d'être isolé, exaspération d'être abreuvés d'informations contradictoires, exaspération d'être remplie d'angoisses et d'hésitations!

La réponse que nous voulons apporter, en présentant ce plan de déconfinement est celle de l'espérance : celle de renouer avec ses activités quotidiennes qu'elles soient professionnelles, éducatives, pédagogiques, thérapeutiques, de recouvrer des liens sociaux un temps restreints au seul entourage, au sein d'un cadre qui se veut accueillant et bienveillant.

Bernard YASSEF
Directeur Général

Geoffrey Cardozo
Président

 Fondation Franco-Britannique
de Sillery
Etablissement siège
Château de Sillery - 91360 Epinay-sur-Orge
tél : 01 69 74 17 10 - fax : 01 69 74 17 11
courriel : ffbs@ffbs-sillery.com
site : www.ffbs-sillery.com

SIRET : 778 115 088 0055 APE 8610 Z